



Российская Федерация

Общество с ограниченной ответственностью

«Брянская Археологическая Служба»

ул. Дуки, 4-33, г.Брянск, Россия, 241050

тел. +7-905-176-21-85 E-mail: gurian032@yandex.ru

ОГРН 1153256008157; ИНН 3257031461/КПП 325701001

УТВЕРЖДАЮ

Генеральный директор

ООО «Брянская Археологическая Служба»

_____ В.Н. Гурьянов



_____ 2021 г.

Зорин А.В.

Отчет

об археологической разведке на земельном участке по

ул. Деснинский спуск, о/д 6 в г. Брянске в 2021 году

Открытый лист № 2055-2021 от 25 августа 2021 года, срок действия

до 31 декабря 2021 г.

Брянск 2021

АННОТАЦИЯ

Настоящий отчет посвящен результатам археологической разведки на земельном участке с кадастровым номером 32:28:0030709:29 площадью 1200 кв. м, расположенном по адресу: г. Брянск, Бежицкий район, ул. Деснинский спуск, о/д 6.

Структура отчета: настоящий отчет состоит из 30 страниц текста, включает в себя альбом иллюстраций из 33 рисунков, зарегистрированный в надлежащем порядке Открытый лист № 2055-2021 от 25 августа 2021 года.

Ключевые слова: *Брянская область, город Брянск, бывшее село Городище, урочище «Чащин Курган», шурфовка, отсутствие признаков объекта археологического наследия.*

Объектом исследования являлся земельный участок с кадастровым номером 32:28:0030709:29, расположенный по адресу: г. Брянск, Бежицкий район, ул. Деснинский спуск, о/д 6.

Цель работ: определение наличия или отсутствия объектов культурного наследия, включенных в реестр, выявленных объектов культурного наследия либо объектов, обладающих признаками объекта культурного наследия, на земельном участке с кадастровым номером 32:28:0030709:29, расположенном по адресу: г. Брянск, Бежицкий район, ул. Деснинский спуск, о/д 6.

В отчете отражены результаты проведенной в сентябре 2021 г. археологической разведки на земельном участке с кадастровым номером 32:28:0030709:29, расположенном по адресу: г. Брянск, Бежицкий район, ул. Деснинский спуск, о/д 6.

Общая площадь земельного участка с кадастровым номером 32:28:0030709:29, расположенного по адресу: г. Брянск, Бежицкий район, ул. Деснинский спуск, о/д 6 составляет 1200 кв. м. Участок имеет форму параллелограмма, вытянут длинными сторонами практически по линии юг – север. Участок расположен по восточной (чётной) стороне улицы Деснинский спуск, идущей в общем направлении на север от улицы Бежицкая (между домами №№ 186 и 188) в пойму реки Десны, и там поворачивающей на запад и затем на юго-запад, к югу от дома №6.

Восточной стороной участок непосредственно примыкает к территории памятника археологии – селища Чашин Курган 2, которое расположено на 5 – 7 м выше территории обследованного участка. В северо-западной части участка был заложен шурф размером 2 х 2 м.

В результате проведенного исследования установлено, что на территории земельного участка с кадастровым номером 32:28:0030709:29, расположенного по адресу: г. Брянск, Бежицкий район, ул. Деснинский спуск, о/д 6, объекты культурного наследия, включенные в реестр, выявленные объекты культурного наследия либо объекты, обладающие признаками объекта культурного наследия, не обнаружены.

СОДЕРЖАНИЕ

	стр.
Список участников работ	5
Введение.....	6
1. Физико-географическое описание региона	8
2. История археологического изучения памятников в урочище «Чашин Курган».....	14
3. Методика проведения работ.....	17
4. Проведение полевых археологических работ	20
Заключение	24
Литература и архивные источники	25
Список иллюстраций	29
Альбом иллюстраций	35
Открытый лист № 2055-2021 от 25 августа 2021 года (копия)	

СПИСОК УЧАСТНИКОВ РАБОТ

1. Зорин Александр Васильевич, кандидат исторических наук, работник по трудовому договору ООО «Брянская Археологическая Служба» – держатель Открытого листа, научное руководство полевыми работами, подготовка научного отчета.

2. Гурьянов Валерий Николаевич, генеральный директор ООО «Брянская Археологическая Служба» – участие в полевых работах, фотофиксация процесса работ, консультации при подготовке научного отчета.

3. Петюшко Дмитрий Александрович, работник ООО «Брянская Археологическая Служба» – полевые работы.

4. Рябчевский Николай Геннадьевич, работник ООО «Брянская Археологическая Служба» – подготовка экспедиционного оборудования, полевые работы, подготовка иллюстративного материала к отчету.

ВВЕДЕНИЕ

В сентябре 2021 г. ООО «Брянская Археологическая Служба» по договору № 2/21 от 26 июля 2021 г., заключенному с религиозной организацией Приход в честь святого благоверного князя Олега Брянского Русской Древлеправославной Церкви (Древлеправославной Архиепископии Московской и всея Руси), была выполнена работа по проведению археологического обследования (археологической разведки) на земельном участке с кадастровым номером 32:28:0030709:29, расположенном по адресу: г. Брянск, Бежицкий район, ул. Деснинский спуск, о/д 6.

Обследование проводилось на основании Открытого листа № 2055-2021, выданного Министерством культуры Российской Федерации 25.08.2021 г. на имя к.и.н. Зорина А.В. на право проведения археологических разведок с осуществлением локальных земляных работ на земельном участке с кадастровым номером 32:28:0030709:29 по ул. Деснинский спуск, о/д 6 в г. Брянске Брянской области. Срок действия Открытого листа с 25 августа 2021 г. по 31 декабря 2021 г.

Руководство полевыми работами и составление данного отчета осуществлял держатель Открытого листа к.и.н. А.В. Зорин. В полевых исследованиях принимали участие генеральный директор ООО «Брянская Археологическая Служба» В.Н. Гурьянов и работники ООО «Брянская Археологическая Служба» Н.Г. Рябчевский и Д.А. Петюшко.

На момент проведения обследования в северной части земельного участка с кадастровым номером 32:28:0030709:29, расположенного по адресу: г. Брянск, Бежицкий район, ул. Деснинский спуск, о/д 6 был заложен фундамент церкви, в южной части участка находится временная деревянная церковь в честь святого благоверного князя Олега Брянского (Рис. 11).

Полевые исследования включали визуальное обследование местности и раскопки шурфа размером 2 х 2 м. Целью работ было определение наличия или отсутствия объектов культурного наследия, включенных в реестр, выявленных объектов культурного наследия либо объектов, обладающих признаками объекта культурного наследия, на земельном участке площадью

1200 кв. м с кадастровым номером 32:28:0030709:29, расположенном по адресу: г. Брянск, Бежицкий район, ул. Деснинский спуск, о/д 6.

Исследования, проводившиеся в соответствии с методическими рекомендациями, отраженными в «Положении о порядке проведения археологических полевых работ и составления научной отчётной документации» от 20 июня 2018 г. (М., 2018), разработанном в Институте археологии РАН, позволили определить, что на территории земельного участка с кадастровым номером 32:28:0030709:29, расположенного по адресу: г. Брянск, Бежицкий район, ул. Деснинский спуск, о/д 6, объекты культурного наследия, включенные в реестр, выявленные объекты культурного наследия либо объекты, обладающие признаками объекта культурного наследия, не обнаружены.

1. ФИЗИКО-ГЕОГРАФИЧЕСКОЕ ОПИСАНИЕ РЕГИОНА

Брянская область расположена в центральной части Восточной Европы (Рис. 1). Поверхность области представляет собой в основном равнину с общим наклоном к юго-западу. Здесь сочетаются возвышенные сильно расчлененные эрозионные равнины (западная часть Среднерусской и южная часть Смоленской возвышенностей) и плоские моренно-зандровые равнины Приднепровской низменности. Ландшафты смешанных лесов и полей. Климат умеренно-континентальный. Это район северной окраины Деснинско-Болвинской средневисотной моренно-зандрово-эрозионной равнины на размытом каменноугольном и мезозойском основании юго-западного крыла Московской синеклизы. Реки Брянской области принадлежат бассейну Днепра. Наиболее крупная – левый приток Днепра – Десна с притоками Болва, Навля, Нерусса, Судость и др. На западе протекают Ипуть и Беседь – притоки р. Сож. Преобладают подзолистые, дерново-подзолистые и серые лесные почвы. В опольях (в т.ч. в Брянском) распространены наиболее плодородные суглинистые серые лесные почвы, на западной окраине Среднерусской возвышенности – темно-серые и серые лесные почвы, а также оподзоленные черноземы. Подзолистые почвы распространены преимущественно на зандровых равнинах, там же встречаются дерново-подзолистые-глеевые почвы. В долине рек Десны – дерново-аллювиальные почвы (Природа..., 2012).

В геологическом плане территория лежит в пределах Русской платформы – структуры кристаллического фундамента, перекрытой мощным чехлом осадочных пород. Глубинное ее строение в данном районе представляет собой западную периферию крупного тектонического поднятия кристаллического фундамента – Воронежской антеклизы. Перекрывают кристаллический фундамент осадочные породы. Основу осадочного чехла составляют отложения девонской системы (известняки), юрской системы (серые глины) и меловой системы (пески альб-сеноманского яруса, мел, мергели и трепел турон-коньякского и кампан-маастрихтского ярусов) (Геология, 1949; Шевченкова, 1994). Они перекрыты запесоченными

суглинками и глинами с включением гравия и гальки – неоген-плейстоценовыми отложениями, в основной своей массе связанными с ледниковой мореной днепровского и московского времени, аллювиальными, флювиогляциальными и склоново-делювиальными процессами. В плейстоценовых и раннеголоценовых отложениях распространены торфяники. От края Московского ледника, занимавшего в сторону Брянско-Жиздринского полесья, оттекали мощные потоки талых ледниковых вод. Они размывали морену Днепровского ледника, выносили размытый материал и отлагали отсортированные частицы, образуя зандровые равнины – довольно плоские, нередко заболоченные. Местами ветер перевеял песок и образовал дюны. Кое-где над песчаными равнинами поднимаются холмы, сложенные опоками (Пашканг и др. 1979; География Брянской области, 1965; География..., 1995).

Брянское неотектоническое поднятие рассечено серией локальных разломов и отделено от сопредельных морфоструктур тектоническими швами. По зонам швов и локальных неотектонических разломов заложилась долины небольших притоков (Свень, Волосовка, Супоневка) и крупных балок (например, Кладбищенская балка). По более крупным тектоническим швам лежат долины рек Госома, Болва, Снежеть. Ниже Брянского поднятия по Десне лежит локальный тектонический прогиб. В рельефе прогиб отражен озеровидным расширением долины, в особенности это касается поймы и первой террасы.

Расположение исследуемого региона в умеренном климатическом поясе Атлантико-континентальной области, определило его климат, как умеренно-континентальный, с хорошо выраженными сезонами года: тёплым летом, умеренно холодной зимой. Равнинность рельефа способствует проникновению воздушных масс с Северного Ледовитого, Атлантического океанов и из внутренних частей материка. Преобладают в основном юго-западные, западные и северо-западные ветры. Причем весной и летом – юго-западные, осенью - западные и северо-западные. Зимой в большинстве своем – северо-западные и юго-восточные. Среднегодовая температура: наиболее

холодный месяц - январь, -8,9 градусов по Цельсию. Абсолютный минимум доходил до -45 градусов. Наиболее теплый - июль, средняя температура +18,3 градуса, абсолютный максимум доходил до +37 градусов. В летнее время выпадает почти половина среднегодового количества осадков, около 238 мм из 560-600 мм. На второй календарный месяц летнего периода приходится около 90 мм осадков. Зима приходит в ноябре. Продолжительность зимнего сезона составляет 140-160 дней. Устойчивый снежный покров сохраняется 120-130 дней (Природа..., 2012; География..., 1995; География Брянской области, 1965).

Исследуемый регион целиком находится в пределах Нечерноземной зоны Российской Федерации, располагаясь в подзоне дерново-подзолистых почв южной тайги. При этом распространены и серые лесные почвы на супесчаных и суглинистых материнских породах. На поймах малых и больших рек так же распространены различные разновидности луговых почв с разной степенью оглеености и заболоченности (Воробьев, 1993; Афанасьева и др., 1979; Фридланд, 1986).

Обследованная территория бывшего села Городище расположена на территории Брянского ополья. Оно является одним из пяти физико-географических регионов, носящих такое название («ополье») как в Брянской области, так и в Подесенье (включая украинскую его часть) в целом. В Черниговской области есть еще 2 физико-географических региона, имеющие близкие почвенно-растительные показатели – Новгород-Северский и Сосницкий «степки» - аналоги ополей. Сами же ополья – по сути участки близких к степным черноземам почв («темно-серые лесные суглинки») и растительности, включая ковыль, на окраине лесной зоны. Они как бы оконтуривают главный ландшафтный рубеж Русской равнины (между лесом и лесостепью), протянувшийся с юго-запада, от Овручского ополья на Украине, на северо-восток, до Касимовского и Суздальского ополей. Всего «чистых» ополей в Украине и России – 10, плюс два вышеуказанных «степка». К юго-востоку от пояса ополей находятся похожие на них ФГР –

отроги лесостепи на окраине лесной зоны, к северо-западу – участки старопахотных лесных подзолистых земель – «рамени».

Ополя - это возвышенные, хорошо дренированные участки Восточно-Европейской равнины, представляющие особый, нечасто встречающийся тип ландшафта в пределах подзон южной тайги, смешанных и широколиственных лесов. Ополе окружено песчаными и лесистыми заболоченными низинами – полесьями (Шевченков, Шевченкова, 2002).

С геологической точки зрения это центральная часть Русской плиты древней (дорифейской) Восточно-Европейской платформы к западу от зоны сочленения Воронежской антеклизы и Днепровско-Донецкой (Украинской) синеклизы (Раскатов, 1969). В ее строении выделяются два структурных этажа. Нижний этаж – кристаллический фундамент. Он сложен дислоцированными образованиями архея и раннего протерозоя (AR-PR1). В рельефе фундамента выделяется лежащая непосредственно к северу от района исследований Унечская впадина (абсолютная отметка поверхности фундамента -750 м).

Верхний этаж – осадочный чехол – сложен отложениями позднего протерозоя (PR2), палеозоя (PZ), мезозоя (MZ) и кайнозоя (KZ). Верхнепротерозойские отложения здесь представлены кирпично-красными песчаниками с прослоями кварцевых песков, алевроитов и глин. Не менее 130 метров мощности приходится на перекрывающие позднепротерозойские пласты отложения палеозойской группы, относящиеся к девонской системе и ранним ярусам каменноугольной системы (Природа..., 2012).

На палеозойских породах с угловым несогласием лежат слои мезозойской группы. В нижней части это батт-келовейские отложения юрской системы – глины с прослоями песков, достигающие мощности ста метров. Их перекрывают слои меловой системы. Последние выходят на дневную поверхность в разработанных оврагах и балках и представлены в первую очередь турон-коньякскими мелями и мергелями. В кампанском ярусе верхнего мела в исследуемом районе залегают фосфатные титаноциркониевые россыпи, тянущиеся от рассматриваемой территории на

140 км в Черниговскую и Гомельскую области Украины и Беларуси (Шевченко, 1994; Природа..., 2012).

Отложения водоразделов и покровного плаща надпойменных террас речных долин представлены так называемыми лессово-почвенными сериями с несколькими горизонтами реликтовой криогенной морфоскульптуры, которая представлена блочно-полигональным рельефом и крупными клиновидными мерзлотными структурами. Обычно это три криогенных горизонта: ранний Смоленский, Владимирский и, наконец, Ярославский, соответствующий наиболее суровому поздневалдайскому похолоданию (Величко, 1961; Громов, 1948).

Ополя почти сплошь распаханы под поля и густо заселены (Ахромеев, 2008). Именно ополя с их плодородными почвами являлись природно-обусловленными зонами формирования центров Древнерусской государственности. Это объясняет наличие значительного количества памятников археологии на территории ополий.

Активная хозяйственная деятельность представляет серьезную угрозу для сохранности историко-археологического наследия и памятников природы.

Природно-географические, прежде всего, почвенные характеристики важны тем, что при раскопках в ополях зачастую сложно определить поверхность материка или, точнее, определить границу материка археологического и геологического. Если обычно и тот, и другой совпадают, представляя собой яркую, белую или коричневую глину или песок, то в ополях человек часто селился на почти метровой толщины слое плотного черного суглинка, похожего на чернозем по цвету и консистенции (Шинаков, Ющенко, 1989), напоминающий также и культурный слой, но культурных остатков, за исключением ям, кротовин, корневых отверстий в почве, не содержащий. При этом в отличие от «обычных» условий культурный слой ближе к матерiku часто не светлеет, а темнеет. Этот фактор важно учитывать при раскопках в ополях, хотя поверхностный слой темно-серых почв за тысячелетие интенсивной распашки со времен Древней Руси истощился и (за

пределами культурного слоя поселений, если они не были заброшены столетие назад и не распахивались) приобрел коричнево-бурый цвет.

Участок проведения работ расположен на склоне коренного правого берега р. Десны, в урочище Чашин Курган (Рис. 2-7). Урочище Чашин Курган расположено в сниженной к долине Десны части правого коренного берега. Оно зажато между двумя древними балками, выходящими в долину Десны. Коренной берег сложен мелями и мергелями турон-коньякского яруса меловой системы, перекрытыми плащом бурых склоновых делювиальных суглинков, на которых сформирована современная почва.

2. ИСТОРИЯ АРХЕОЛОГИЧЕСКОГО ИЗУЧЕНИЯ ПАМЯТНИКОВ

В УРОЧИЩЕ «ЧАШИН КУРГАН»

Земли Брянского ополья, на которых возник древнерусский город – это район раннего, длительного и интенсивного заселения. Ополье осваивалось человеком еще с мустьерской эпохи и сам генезис возникновения ополья связан как с совокупностью природных процессов и явлений, так и с хозяйственной деятельностью человека. Не была исключением и территория, занятая городом Брянском в его современных границах. Здесь по данным различных исследователей насчитывается свыше трех десятков археологических памятников различных эпох, от палеолита до позднего средневековья. Значительная часть из них находится в Бежицком районе.

Крупный комплекс древнерусского времени находится на правом берегу р.Десны в южной части Бежицкого района, на территории бывшего села Городище – это городище и примыкающие к нему несколько селищ в урочище Чашин Курган (Гурьянов, 1997. С. 24-25).

Городище Чашин Курган 1. Расположено в южной части Бежицкого района на правобережье р. Десны, в 0,05 км к северу от кладбища бывшего с. Городище, в урочище Чашин Курган. Занимает мыс коренной правобережной террасы р. Десны напротив устья р. Болва (крупнейший левый приток Десны). Мыс вытянут с запада на восток. Городище двухплощадочное. Большая площадка округлая размером 92 на 66 м, высота от подошвы 18 м. С напольной стороны ограничена полукольцевым валом высотой 5 и шириной 14 м и рвом глубиной 3 м и шириной 12 м. С востока к большой площадке примыкает малая размером 32 на 34 м, расположенная несколько ниже. Она ограничена двумя дуговидными валами и рвом между ними.

Городище известно с XIX века, впервые упомянуто в списках Н.П. Горожанского (Горожанский, 1884. С.46). В 1894 г. оно было обследовано членами Орловской ученой архивной комиссии Ф.Ф. Похвалинским и В.А. Казанским. Первое описание городища сделано В.А. Казанским, он также

приводит сведения о раскопках на городище, произведенных крестьянином – кладоискателем Морозовым в 1893 г., которые были остановлены полицией (Казанский, 1895. С.1-15). В 1948 г. городище обследовал Ф.М. Заверняев (Заверняев, № 201), в 1955 г. – А.К. Амброз (Амброз, № 1250). В 1967 г. Ф.М. Заверняев снова обследовал городище «Чашин Курган» (Заверняев, № 3577). В 1973 г. городище обследовал сотрудник Института археологии А.С. Смирнов, им был снят план городища (Смирнов, № 5051). В 2016 году Е.А. Шинаков сделал разрез вала городища (Шинаков, № 57679).

Селище Чашин Курган 2. Селище начинается сразу же за валом и рвом городища «Чашин Курган 1» и тянется в юго-западном направлении по той же террасе. Поверхность засажена деревьями, южная часть занята современным кладбищем.

Селище обследовал А.К. Амброз в 1955 г. (Амброз, № 1250), исследовал Ф.М. Заверняев в 1976 – 1979 гг. Им было вскрыто 430 кв. м культурного слоя толщиной от 0,3 до 1 м, обнаружены жилища и остатки производственных сооружений – домницы и гончарного горна. Многочисленны находки орудий труда, бытовых вещей и украшений, которые датируются X – серединой XII вв. Селище «Чашин Курган 2» вероятно являлось остатками посада древнерусского Брянска (Заверняев, №№ 6344, 6800, 7351, 7939). По мнению Г.П. Полякова селище «Чашин Курган 2» являлось остатками окольного города (Поляков, 1995. С.123-127).

Селище Чашин Курган 3. Расположено в 0,08 км к востоку от городища «Чашин Курган 1», на останце правобережной террасы р. Десна, в устье оврага. Останец овальный 80 на 40 м, высота над поймой 11 м. Культурный слой мощностью до 0,5 м содержит фрагменты керамики начала и середины I тыс. н.э., роменской и древнерусской.

Памятник обнаружил Ф.М. Заверняев в 1952 г., обследовали А.К. Амброз в 1955 г., Ф.М. Заверняев в 1967 г., А.С. Смирнов в 1973 г. (им был снят план селища) и В.Н. Гурьянов в 1993 г. (Амброз, № 1250; Заверняев, № 3577; Смирнов, № 5051; Гурьянов, № 18177).

Селище Чашин Курган 4. Расположено на северо-восточной окраине бывшей деревни Городище, к востоку и юго-востоку от селища «Чашин Курган 3», за оврагом. Занимает часть правобережной террасы р. Десны между двумя оврагами. Размеры по линии северо-запад – юго-восток 250 м, по линии северо-восток – юго-запад 130 м. Высота над уровнем реки 18 – 30 м. Поверхность занята садовыми участками и жилыми домами. Подъемный материал распространен на площади не менее 1 га и представлен лепной керамикой начала и середины I тыс. н.э. и круговой древнерусской.

Памятник обследовали А.К. Амброз в 1955 г., Ф.М. Заверняев в 1976 г., и В.Н. Гурьянов в 1993 г., им и Е.А. Шинаковым был снят план селища (Амброз, № 1250; Заверняев, № 6344; Гурьянов, № 18177).

Селище Чашин Курган 5. Расположено на северной окраине бывшей деревни Городище, к югу и юго-востоку от городища «Чашин Курган 1», за оврагом, на его правом берегу у истока. Площадка с северо-запада ограничена оврагом. Размеры по линии запад – восток 100 м, по линии северо-восток – юго-запад 200 м. Высота над уровнем реки 10 – 30 м. Поверхность занята садовыми участками и жилыми домами. Культурный слой частично разрушен при террасировании склонов под огороды. Подъемный материал представлен круговой древнерусской керамикой XI – XIII вв.

Памятник обнаружил и обследовал Ф.М. Заверняев в 1976 г., обследовал В.Н. Гурьянов в 1993 г., им и Е.А. Шинаковым был снят план селища (Заверняев, № 6344; Гурьянов, № 18177).

В 2016 году обследование всех селищ в урочище «Чашин Курган» провел Е.А. Шинаков, на селище «Чашин Курган 3» им был заложен шурф, давший материалы начала и середины I тыс. н.э., роменской культуры и древнерусского времени (Шинаков, № 57680).

3. МЕТОДИКА ПРОВЕДЕНИЯ РАБОТ

Исследовательская работа состояла из трех этапов: подготовительного; полевых изысканий; подготовки отчетной научно-технической документации.

На первом этапе был проведен сбор данных о предшествующих исследованиях в урочище «Чашин Курган». Работы проводились в архиве Брянской области, в фондах Брянского государственного краеведческого музея, Института археологии РАН. Был изучен также весь комплекс научной литературы, связанной с результатами полевых изысканий в урочище «Чашин Курган» в г. Брянске (Рис. 7).

На этапе проведения полевых работ, согласно техническому заданию, было проведено археологическое обследование территории земельного участка площадью 1200 кв. м с кадастровым номером 32:28:0030709:29, расположенном по адресу: г. Брянск, Бежицкий район, ул. Деснинский спуск, о/д 6.

В ходе проведенных исследований был осуществлен комплекс охранных археологических мероприятий – натурное обследование территории методом сплошной археологической разведки, включающим: визуальный осмотр местности с целью поиска памятников археологии, выраженных в рельефе местности, поиск подъемного археологического материала, шурфовку, фотофиксацию всех этапов полевых работ.

Обследование велось по методике проведения сплошной археологической разведки. По прибытии на место осуществлялась оценка топографической ситуации, намечались участки пристального осмотра и шурфовки грунта. При пешем прохождении маршрута с визуальным осмотром местности, с целью обнаружения участков культурного слоя и археологических находок, тщательно осматривались все нарушения почвенного горизонта как естественного, так и антропогенного происхождения.

Работы проводились в сентябре 2021 года, в условиях теплой погоды, достаточной естественной освещенности в дневное время при плюсовой температуре воздуха, непромерзшем грунте и отсутствии снежного покрова.

В ходе разведочного обследования производилось обязательное фотографирование местности, позволяющее оценить особенности современного рельефа и ландшафта на всей площади земельного участка, особенно в узловых (маркерных) точках (на фото они отражены положением сотрудника с масштабной рейкой, см. Альбом иллюстраций).

При визуальном обследовании участка разведки в поверхностном залегании выявлены почвенные обнажения.

Закладка стратиграфического шурфа производилась с целью установления факта наличия объектов археологического наследия (культурных слоев и вещевого археологического материала, залегающего в погребенном состоянии), либо установления факта их отсутствия.

Место шурфа наносилось на предоставленные заказчиком карты и привязывались к системе мировых географических координат с помощью устройства GarminGPSmap 60CSx. Географические координаты (широта, долгота) определены с точностью до $0,1^{\circ}$. Точки даны по WGS-84. Основные этапы работ фиксировались с помощью цифрового фотоаппарата.

Количество шурфов и методика их исследования определялись методическими рекомендациями, изложенными в «Положении о порядке проведения археологических полевых работ и составления научной отчетной документации», утвержденном постановлением Бюро Отделения историко-филологических наук Российской академии наук от «20» июня 2018 г. № 32 (М., 2018), разработанном в Институте археологии РАН.

На начальном этапе работ была проведена фотофиксация участка проведения работ (Рис.11-17) и дневной поверхности. Замеры велись с помощью буссоли БГ-1 и металлической рулетки длиной 30 м с ценой деления 1 мм. Привязка шурфов к имеющейся геоподоснове и космическому снимку местности проводилась с помощью портативного прибора глобального позиционирования (GarminGPSmap 60CSx, система координат

WGS-84). Географические координаты (широта, долгота) определены с точностью до 0,01°. Привязка шурфа осуществлялась с использованием системы глобального позиционирования GPS (при определении координат средняя квадратическая ошибка – 15 м). Работы по обследованию местности проводились в соответствии с предоставленной Заказчиком Схемой планировочной организации земельного участка.

Шурф фиксировался фотографически: место заложения, поверхность на месте заложения, вид шурфа после вскрытия гумусового горизонта и контрольной прокопки подстилающего его археологически стерильного слоя; стратиграфический разрез по одному из бортов шурфа; поверхность шурфа после засыпки и рекультивации.

В целом, при проведении полевых работ использовались методические рекомендации, отражённые в «Положении о порядке проведения археологических полевых работ и составления научной отчетной документации» (М., 2018), утверждённом постановлением Бюро Отделения историко-филологических наук Российской академии наук № 32 от 20.06.2018 г.

4. ПРОВЕДЕНИЕ ПОЛЕВЫХ АРХЕОЛОГИЧЕСКИХ РАБОТ

В сентябре 2021 г. были проведены полевые археологические работы на земельном участке площадью 1200 кв. м с кадастровым номером 32:28:0030709:29, расположенном по адресу: г. Брянск, Бежицкий район, ул. Деснинский спуск, о/д 6.

В 5 – 7 м к востоку от обследованного участка расположены следующие известные памятники археологии (с запада на восток): селище Чашин Курган 2, городище Чашин Курган 1, селища Чашин Курган 3, 5 и 4 (Рис.7).

Работы включали в себя:

- раскопки шурфа на земельном участке по ул. Деснинский спуск, о/д 6 в Бежицком районе г. Брянска;
- определение точного местоположения на местности с помощью приемника GPS-координат GarminGPSmap 60 Cx;
- выявление по возможности степени сохранности культурного слоя памятника и его современного состояния;
- фотофиксацию всех этапов работ.

Предварительно была проведена работа в архивах и библиотеках с материалами отчётов предыдущих экспедиций и специальной археологической литературой по древностям региона.

Привязка к системе мировых географических координат произведена с помощью портативного прибора глобального позиционирования GarminGPSmap 60 Cx. Географические координаты (широта, долгота) определены с точностью до 0,1". Точки даны по WGS-84 (при определении координат средняя квадратическая ошибка – 15 м). Использованы картографические материалы, предоставленные Заказчиком (Рис. 8).

Общая площадь земельного участка с кадастровым номером 32:28:0030709:29, расположенного по адресу: г. Брянск, Бежицкий район, ул. Деснинский спуск, о/д 6 составляет 1200 кв. м. Участок имеет форму параллелограмма, вытянут длинными сторонами практически по линии юг – север. Координаты участка по WGS-84: северо-восточный угол -

N53°17'00.2" E34°19'49.5"; юго-восточный угол - N53°16'58.6" E34°19'49.4"; юго-западный угол - N53°16'58.6" E34°19'48.1"; северо-западный угол - N53°17'00.1" E34°19'48.0". Размеры участка 50 на 24 м.

Участок находится на территории бывшего села Городище (в 1934 году включено в состав города Бежицы; в 1949 вновь временно выделено в самостоятельный населённый пункт — посёлок городского типа. С 1956 года в черте г. Брянска). Участок расположен в 35 м к югу от дома № 6 по восточной (чётной) стороне улицы Деснинский спуск, идущей в общем направлении на север от улицы Бежицкая (между домами №№ 186 и 188) в пойму реки Десны, и там поворачивающей на запад и затем на юго-запад.

Анализ состояния местности в районе расположения участка во второй половине XIX века (по данным Трехверстовой военно-топографической карты Российской Империи) показал отсутствие на участке проведения работ какой-либо застройки (Рис. 5). На карте в координатах 1942 года на месте обследованного участка отмечена осыпь (Рис. 6). При обследовании участка установлено, что территория участка ранее была спланирована, часть склона в границах участка срезана при помощи землеройной техники. В южной части участка расположена временная деревянная церковь в честь святого благоверного князя Олега Брянского, в северной части заложен бетонный фундамент церкви размером 18 на 8 м (в самой широкой части) (Рис. 8, 11, 12). Восточной стороной участок непосредственно примыкает к территории памятника археологии – селища Чашин Курган 2, которое расположено на 5 – 7 м выше территории обследованного участка. В северо-западной части участка был заложен шурф размером 2 х 2 м (Рис. 4, 9).

Участок проведения работ расположен на склоне пониженной части коренного правого берега р. Десны. Поверхность участка понижается в направлении с юга на север, к р. Десне. Высота участка над уровнем моря 168-173 м по Балтийской системе высот.

При визуальном обследовании участка археологический материал в поверхностном залегании не был обнаружен, выходы культурного слоя в почвенных обнажениях не выявлены. Установлено, что в границах участка

территория ранее была спланирована, часть склона в границах участка срезана при помощи землеройной техники. Характер изменения природного рельефа указывает на уничтожение и/или перемешивание здесь верхних горизонтов почвы, что, в случае попадания в зону строительства культурных слоев голоценового возраста, неизбежно привело бы к их разрушению.

Шурф 1 (Рис. 4, 9, 18-33) был расположен в 2,8 м к северо-западу от западного угла основного объёма фундамента церкви. Площадка слабо задернована.

Размеры шурфа - 2 x 2 м, ориентирован сторонами по странам света. Шурф был выбран с учётом контрольного прокопа на глубину до – 1,10 м.

Стратиграфия слоев (по южной стенке шурфа) (Рис. 27): дерновый слой мощностью до 0,05-0,08 м слабо выражен, ниже идет слой светлого серо-жёлтого суглинка с вкраплениями мергеля, иногда встречаются крупные фрагменты необработанного валунного кремня. Мощность слоя светлого серо-жёлтого суглинка до 0,6 м. Ниже лежит слой более тёмного серо-жёлтого суглинка с вкраплениями пятен жёлтого и тёмно-серого суглинка, мощность слоя до 0,25 м. В восточной части он подстилается слоем грязно-бежевого суглинка мощностью до 0,15 м, который в южном профиле заходит на длину до 0,70 м. В юго-западном углу непосредственно над материком зафиксированы остатки полиэтиленового пакета (Рис. 27). Материк – бежевый плотный суглинок. В материковом дне шурфа в северной части выявлен контур ямы. Её размер по западной стенке 0,67 м, по восточной стенке 0,9 м, заполнение – мешаный серо-жёлтый суглинок (Рис. 23). В заполнении ямы в западной стенке шурфа встречено бревно диаметром примерно 0,17 м, а в северо-восточном углу шурфа – бетонная плита, размеры попавшей в шурф части 0,85 м по северной стенке шурфа на 0,36 м по восточной стенке шурфа. Сверху она перекрыта слоем жёлтого суглинка толщиной 0,15 м, оконтуренного прослойкой серо-коричневого суглинка толщиной до 0,05 м (Рис. 25, 26). В соответствии с существующей методикой разборка ямы не производилась.

Координаты шурфа 1 в системе мировых географических координат:

N 53°16'59.8" E 034°19'48.5"

После окончания работ шурф был рекультивирован (Рис. 32, 33).
Признаков культурного слоя и археологических находок в шурфе не обнаружено.

Выводы: в результате проведенных археологических исследований земельный участок с кадастровым номером 32:28:0030709:29, расположенный по адресу: г. Брянск, Бежицкий район, ул. Деснинский спуск, о/д 6 общей площадью 1200 кв. м, полностью обследован; признаков культурного слоя, археологических объектов и артефактов не обнаружено.

ЗАКЛЮЧЕНИЕ

Предварительное изучение архивных, музейных материалов, научной литературы, полевое исследование местности методами визуального осмотра и шурфовки, позволило установить факт отсутствия культурного слоя на земельном участке с кадастровым номером 32:28:0030709:29, расположенном по адресу: г. Брянск, Бежицкий район, ул. Деснинский спуск, о/д 6.

В результате проведенных работ можно констатировать, что на земельном участке с кадастровым номером 32:28:0030709:29, расположенном по адресу: г. Брянск, Бежицкий район, ул. Деснинский спуск, о/д 6, культурный слой полностью отсутствует.

Однако это касается только данного участка. Введение в дальнейшем в хозяйственный оборот любых других участков под строительство в Бежицком районе города Брянска должно в обязательном порядке предваряться археологическими исследованиями.

Держатель Открытого листа,
кандидат исторических наук



А.В. Зорин

ЛИТЕРАТУРА И АРХИВНЫЕ ИСТОЧНИКИ

Архивные источники.

Амброз А.К. Отчет о разведках по р. Десне в 1955 году (в пределах Брянской области) // Архив ИА РАН. Р-1. № 1250.

Виноградов К.Я. Раскопки в Орловской, Курской и Брянской губерниях // Архив ИИМК РАН. 1923. Ф.1. № 97/1923.

Гурьянов В.Н. Отчет о разведках в Брянской области в 1993 г. // Архив ИА РАН. Р-1. № 18177.

Заверняев Ф.М. Отчет Ф.М. Заверняева - разведки в Брянской области. 1948 г. // Архив ИА РАН, Р-1. № 201.

Заверняев Ф.М. Отчет об археологических исследованиях на территории Брянской области // Архив ИА РАН. Р-1. № 3577.

Заверняев Ф.М. Отчет об археологических исследованиях Брянского областного краеведческого музея за 1976 г. // Архив ИА РАН. Р-1. № 6344.

Заверняев Ф.М. Отчет об археологических исследованиях Брянского областного краеведческого музея в 1977 г. // Архив ИА РАН. Р-1. № 6800.

Заверняев Ф.М. Отчет об археологических исследованиях Брянского областного краеведческого музея в 1978 г. // Архив ИА РАН. Р-1. № 7351.

Заверняев Ф.М. Отчет об археологических исследованиях средневекового селища в Бежицком районе г. Брянска в урочище «Чашин Курган» // Архив ИА РАН. Р-1. № 7939.

Смирнов А.С. Отчет о работе Деснинского левобережного отряда ИА АН СССР в 1973 г. // Архив ИА РАН. Р-1. № 5051.

Шинаков Е.А. Отчет об археологических полевых работах на территории объекта культурного наследия федерального значения «Городище «Чашин Курган»» в Бежицком районе г. Брянска в 2016 г. // Архив ИА РАН. Р-1. № 57679.

Шинаков Е.А. Отчет об археологических разведках в урочище «Чашин Курган» в 2016 г. // Архив ИА РАН. Р-1. № 57680.

Литература

- Археологическая карта России: Брянская область. / Автор – сост. А.В. Кашкин. – М., 1993.
- Афанасьева Т.В., Василенко В.И., Терешина Т.В., Шеремет Б.В. Почвы СССР, М.: Мысль, 1979. - 380 с.
- Ахромеев Л.М. Природа, генезис, история развития и ландшафтная структура ополей Центральной России. - Брянск: РИО Брянского государственного университета, 2008. — 184 с.
- Величко А.А. Геологический возраст верхнего палеолита Центральных районов Русской равнины. – М., Изд-во АН СССР, 1961.
- Воробьев Г.Т. Почвы Брянской области. - Брянск: Грани, 1993. - 160 с.
- География Брянской области: (Учеб. пособие для учащихся 8-го класса) / Сост. и общая ред. М. Д. Лопиной и М. Б. Тарлык. - Брянск: Приокское кн. изд-во, 1965. - 135 с.
- География Брянской области. Учебн. пособие для учит. и уч-ся 9 кл. / Под ред. Л.М. Ахромеева. – Брянск: Дебрянск, 1995. – 200 с.
- Геология СССР. Том 6. Геологическое описание. Брянская, Орловская, Курская, Воронежская и Тамбовская области. (Редактор: Малышев И.И.) – М.,: Государственное издательство геологической литературы, 1949. - 340 с.
- Горожанский Н.П. Материалы для археологии России по губерниям и уездам. – М.: Тип. А.А. Карцева, 1884. - Вып. первый. – 110 с.
- Громов В.И. Палеонтологическое и археологическое обоснование стратиграфии континентальных отложений четвертичного периода на территории СССР (млекопитающие, палеолит). - Тр. ГИН АН СССР, серия геологическая, №17, вып.64, М., 1948. 521 с.
- Гурьянов В.В. Из истории исследований Чашина Кургана (к 40-летию начала исследований) // Древности Средне-Западной России и сопредельных территорий. Материалы XXXII международной студенческой археолого-этнологической конференции. – Брянск: РИО БГУ, 2016.
- Гурьянов В.Н. Материалы по археологии Брянщины в «Трудах Орловской ученой архивной комиссии» // Отечественная и всеобщая

история: методология, источниковедение, историография. – Брянск: Издательство БГПИ, 1993.

Гурьянов В.Н. Разведки в Брянской области // Археологические открытия 1993 года. – М.: Институт археологии РАН, 1994.

Гурьянов В.Н. Археологические памятники Брянска // Страницы истории города Брянска. – Брянск: Издательство БГПУ, 1997.

Древности железного века в междуречье Десны и Днепра // САИ. Вып. Д1-2. – М.: Изд-во АН СССР, 1962.

Казанский В.А. Городище «Чашин Курган». Археологический очерк // Труды Орловской ученой архивной комиссии. 1894 г. Вып. 4.– Орёл: Тип. С.А. Зайцевой, 1895.

Пашканг К.В., Емельянцева В.П., Родзевич Н.Н., Любушкина С.Г., Притула Т.Ю., Соловьёва М.П., Хомутова М.С. Природы рачительный хозяин. — Тула: Приокское кн. изд-во, 1979. - 160 с.

Поляков Г.П. Окольный город летописного Дебрянска (по материалам раскопок Ф. М. Заверняева 1976 – 1979 гг.) // Деснинские древности (вып. 1). Сборник материалов межгосударственной научной конференции, посвященной памяти Ф. М. Заверняева. - Брянск: 1995.

Природа и природные ресурсы Брянской области (редактор Ахромеев Л.М.) – Брянск: РИО БГУ, 2012. - 320 с.

Раскатов Г.И. Геоморфология и неотектоника территории Воронежской антеклизы. - Воронеж: Изд-во ВГУ, 1969. - 164 с.

Списки объектов историко-культурного наследия Брянской области (недвижимые памятники). – Брянск: Брянская областная дирекция по охране памятников истории и культуры, 2002.

Фридланд В.М. (отв. ред.) Почвенный покров Нечерноземья и его рациональное использование. – М.: Агропромиздат, 1986. - 244 с.

Шевченков П.Г., Шевченкова Т.Ф. Рельеф Брянской области. - Брянск: Изд-во БГУ, 2002. - 80 с.

Шевченкова Т.Ф. Геологическое строение и экологические последствия использования недр Брянской области: Справочное пособие в помощь

учителю и лектору по экологическому образованию и воспитанию населения.
– Брянск: Изд-во Брянского госпединститута, 1994. - 34 с.

Шинаков Е.А., Гурьянов В.Н., Рябчевский Н.Г., Басов А.А. Археологические исследования Брянского государственного университета // Археологические исследования в Центральном Черноземье 2016. - Липецк, Воронеж: Полиграфическое издание «Новый взгляд», 2017.

Шинаков Е.А., Рябчевский Н.Г., Чубур А.А., Лобанов Г.В. О работах на комплексе памятников в урочище «Чашин Курган» // Ежегодник НИИ фундаментальных и прикладных исследований за 2016 г. – Брянск: РИО БГУ, 2016. С.90-94.

Шинаков Е.А., Чубур А.А., Рябчевский Н.Г. Новые данные о времени сооружения укреплений городища Чашин Курган // История. Общество. Политика. 2017. № 1. С.93-101.

Шинаков Е.А., Ющенко Н.Е. Новые данные о Стародубском ополье // Вопросы археологии и истории Верхнего Поочья. Тезисы докладов III научной конференции. – Калуга: КОКМ, 1989. С.29-30.

Шмидт Е.А., Заверняев Ф.М. Археологические памятники бассейна Верхней Десны // Материалы по изучению Смоленской области. – Смоленск: Смолгиз, 1959. Вып. 3. С.186-219.

Шульгин А.Н. Исследования в северо-западном углу Орловской губернии // Труды Орловской ученой архивной комиссии за 1904 и 1905 гг. – Орёл, 1906. С.91-115.

СПИСОК ИЛЛЮСТРАЦИЙ

Рис. 1. Брянская обл., г. Брянск. Проведение археологического обследования (археологической разведки) на земельном участке с кадастровым номером 32:28:0030709:29, расположенном по адресу: Брянская обл., г. Брянск, ул. Деснинский спуск, о/д 6. Ситуационный план мест проведения археологических исследований 2021 г. Карта размещена в свободном доступе в сети интернет.

Рис. 2. Брянская обл., г. Брянск. Проведение археологического обследования (археологической разведки) на земельном участке с кадастровым номером 32:28:0030709:29, расположенном по адресу: Брянская обл., г. Брянск, ул. Деснинский спуск, о/д 6. Участок проведения археологических исследований на фрагменте космического снимка местности (Яндекс Карты). Дата обращения: 29.09.2021 г. Карта размещена в свободном доступе в сети интернет.

Рис. 3. Брянская обл., г. Брянск. Проведение археологического обследования (археологической разведки) на земельном участке с кадастровым номером 32:28:0030709:29, расположенном по адресу: Брянская обл., г. Брянск, ул. Деснинский спуск, о/д 6. Участок проведения археологических исследований на фрагменте космического снимка местности (Яндекс Карты). Дата обращения: 29.09.2021 г. Карта размещена в свободном доступе в сети интернет.

Рис. 4. Брянская обл., г. Брянск. Проведение археологического обследования (археологической разведки) на земельном участке с кадастровым номером 32:28:0030709:29, расположенном по адресу: Брянская обл., г. Брянск, ул. Деснинский спуск, о/д 6. Участок проведения археологических исследований с обозначением границ участка, точек фотофиксации и шурфа 1 на фрагменте космического снимка местности (Яндекс Карты). Дата обращения: 29.09.2021 г. Карта размещена в свободном доступе в сети интернет.

Рис. 5. Брянская обл., г. Брянск. Проведение археологического обследования (археологической разведки) на земельном участке с кадастровым номером

32:28:0030709:29, расположенном по адресу: Брянская обл., г. Брянск, ул. Деснинский спуск, о/д 6. Участок проведения археологических исследований на фрагменте трехверстовки Брянской области, военно-топографической карты 1868-1919 гг. Карта расположена в свободном доступе в сети интернет. Дата обращения: 23.09.2021 г. URL: http://www.etomesto.ru/map-bryansk_trehverstovka/

Рис. 6. Брянская обл., г. Брянск. Проведение археологического обследования (археологической разведки) на земельном участке с кадастровым номером 32:28:0030709:29, расположенном по адресу: Брянская обл., г. Брянск, ул. Деснинский спуск, о/д 6. Участок проведения археологических исследований на фрагменте топографической карты 1942 г.

Рис. 7. Брянская обл., г. Брянск. Проведение археологического обследования (археологической разведки) на земельном участке с кадастровым номером 32:28:0030709:29, расположенном по адресу: Брянская обл., г. Брянск, ул. Деснинский спуск, о/д 6. Участок проведения археологических исследований на схеме расположения памятников археологии в урочище «Чашин Курган».

Рис. 8. Брянская обл., г. Брянск. Проведение археологического обследования (археологической разведки) на земельном участке с кадастровым номером 32:28:0030709:29, расположенном по адресу: Брянская обл., г. Брянск, ул. Деснинский спуск, о/д 6. Топографический план участка, предоставленный заказчиком.

Рис. 9. Брянская обл., г. Брянск. Проведение археологического обследования (археологической разведки) на земельном участке с кадастровым номером 32:28:0030709:29, расположенном по адресу: Брянская обл., г. Брянск, ул. Деснинский спуск, о/д 6. Топографический план участка, предоставленный заказчиком с обозначением шурфа 1.

Рис. 10. Брянская обл., г. Брянск. Проведение археологического обследования (археологической разведки) на земельном участке с кадастровым номером 32:28:0030709:29, расположенном по адресу: Брянская обл., г. Брянск, ул. Деснинский спуск, о/д 6. Общий вид на участок проведения работ. Фотография из сети интернет. Дата съемки: 2 мая 2012 г.

Дата обращения: 23.09.2021. URL:

https://commons.wikimedia.org/wiki/File:Деснинский_Спуск.jpg

Рис. 11. Брянская обл., г. Брянск. Проведение археологического обследования (археологической разведки) на земельном участке с кадастровым номером 32:28:0030709:29, расположенном по адресу: Брянская обл., г. Брянск, ул. Деснинский спуск, о/д 6. Общий вид на участок. Вид с юго-юго-востока. Вид с парковки. Точка фотофиксации №1.

Рис. 12. Брянская обл., г. Брянск. Проведение археологического обследования (археологической разведки) на земельном участке с кадастровым номером 32:28:0030709:29, расположенном по адресу: Брянская обл., г. Брянск, ул. Деснинский спуск, о/д 6. Общий вид на участок. Вид с северо-запада. Точка фотофиксации №2.

Рис. 13. Брянская обл., г. Брянск. Проведение археологического обследования (археологической разведки) на земельном участке с кадастровым номером 32:28:0030709:29, расположенном по адресу: Брянская обл., г. Брянск, ул. Деснинский спуск, о/д 6. Общий вид на участок. Вид с север-северо-востока. Точка фотофиксации №3.

Рис. 14. Брянская обл., г. Брянск. Проведение археологического обследования (археологической разведки) на земельном участке с кадастровым номером 32:28:0030709:29, расположенном по адресу: Брянская обл., г. Брянск, ул. Деснинский спуск, о/д 6. Общий вид на участок. Вид с юго-юго-запада. Точка фотофиксации №4.

Рис. 15. Брянская обл., г. Брянск. Проведение археологического обследования (археологической разведки) на земельном участке с кадастровым номером 32:28:0030709:29, расположенном по адресу: Брянская обл., г. Брянск, ул. Деснинский спуск, о/д 6. Общий вид на участок. Вид с юго-юго-запада. Точка фотофиксации №5.

Рис. 16. Брянская обл., г. Брянск. Проведение археологического обследования (археологической разведки) на земельном участке с кадастровым номером 32:28:0030709:29, расположенном по адресу: Брянская

обл., г. Брянск, ул. Деснинский спуск, о/д 6. Общий вид на участок. Вид с юга. Точка фотофиксации №6.

Рис. 17. Брянская обл., г. Брянск. Проведение археологического обследования (археологической разведки) на земельном участке с кадастровым номером 32:28:0030709:29, расположенном по адресу: Брянская обл., г. Брянск, ул. Деснинский спуск, о/д 6. Общий вид на участок. Вид с северо-запада. Точка фотофиксации №7.

Рис. 18. Брянская обл., г. Брянск. Проведение археологического обследования (археологической разведки) на земельном участке с кадастровым номером 32:28:0030709:29, расположенном по адресу: Брянская обл., г. Брянск, ул. Деснинский спуск, о/д 6. Общий вид на местоположение шурфа 1. Вид с юга.

Рис. 19. Брянская обл., г. Брянск. Проведение археологического обследования (археологической разведки) на земельном участке с кадастровым номером 32:28:0030709:29, расположенном по адресу: Брянская обл., г. Брянск, ул. Деснинский спуск, о/д 6. Общий вид на местоположение шурфа 1. Вид с запада.

Рис. 20. Брянская обл., г. Брянск. Проведение археологического обследования (археологической разведки) на земельном участке с кадастровым номером 32:28:0030709:29, расположенном по адресу: Брянская обл., г. Брянск, ул. Деснинский спуск, о/д 6. Общий вид на местоположение шурфа 1. Вид с севера.

Рис. 21. Брянская обл., г. Брянск. Проведение археологического обследования (археологической разведки) на земельном участке с кадастровым номером 32:28:0030709:29, расположенном по адресу: Брянская обл., г. Брянск, ул. Деснинский спуск, о/д 6. Вид на поверхность шурфа 1. Вид с юга.

Рис. 22. Брянская обл., г. Брянск. Проведение археологического обследования (археологической разведки) на земельном участке с кадастровым номером 32:28:0030709:29, расположенном по адресу: Брянская

обл., г. Брянск, ул. Деснинский спуск, о/д 6. Общий вид на поверхность шурфа 1. Вид с юга.

Рис. 23. Брянская обл., г. Брянск. Проведение археологического обследования (археологической разведки) на земельном участке с кадастровым номером 32:28:0030709:29, расположенном по адресу: Брянская обл., г. Брянск, ул. Деснинский спуск, о/д 6. Шурф 1. Вид по материку. Вид с юга.

Рис. 24. Брянская обл., г. Брянск. Проведение археологического обследования (археологической разведки) на земельном участке с кадастровым номером 32:28:0030709:29, расположенном по адресу: Брянская обл., г. Брянск, ул. Деснинский спуск, о/д 6. Шурф 1. Вид по материку. С учетом контрольной прокопки. Вид с севера.

Рис. 25. Брянская обл., г. Брянск. Проведение археологического обследования (археологической разведки) на земельном участке с кадастровым номером 32:28:0030709:29, расположенном по адресу: Брянская обл., г. Брянск, ул. Деснинский спуск, о/д 6. Шурф 1. Профиль северной стенки. Вид с юга.

Рис. 26. Брянская обл., г. Брянск. Проведение археологического обследования (археологической разведки) на земельном участке с кадастровым номером 32:28:0030709:29, расположенном по адресу: Брянская обл., г. Брянск, ул. Деснинский спуск, о/д 6. Шурф 1. Профиль восточной стенки. Вид с запада.

Рис. 27. Брянская обл., г. Брянск. Проведение археологического обследования (археологической разведки) на земельном участке с кадастровым номером 32:28:0030709:29, расположенном по адресу: Брянская обл., г. Брянск, ул. Деснинский спуск, о/д 6. Шурф 1. Профиль южной стенки с учетом контрольной прокопки. Вид с севера.

Рис. 28. Брянская обл., г. Брянск. Проведение археологического обследования (археологической разведки) на земельном участке с кадастровым номером 32:28:0030709:29, расположенном по адресу: Брянская

обл., г. Брянск, ул. Деснинский спуск, о/д 6. Шурф 1. Профиль западной стенки. Вид с востока.

Рис. 29. Брянская обл., г. Брянск. Проведение археологического обследования (археологической разведки) на земельном участке с кадастровым номером 32:28:0030709:29, расположенном по адресу: Брянская обл., г. Брянск, ул. Деснинский спуск, о/д 6. Шурф 1. Общий вид на шурф после выборки грунта. Вид с юга.

Рис. 30. Брянская обл., г. Брянск. Проведение археологического обследования (археологической разведки) на земельном участке с кадастровым номером 32:28:0030709:29, расположенном по адресу: Брянская обл., г. Брянск, ул. Деснинский спуск, о/д 6. Шурф 1. Общий вид на шурф после выборки грунта. Вид с севера.

Рис. 31. Брянская обл., г. Брянск. Проведение археологического обследования (археологической разведки) на земельном участке с кадастровым номером 32:28:0030709:29, расположенном по адресу: Брянская обл., г. Брянск, ул. Деснинский спуск, о/д 6. Шурф 1. Общий вид на шурф после выборки грунта. Вид с северо-запада.

Рис. 32. Брянская обл., г. Брянск. Проведение археологического обследования (археологической разведки) на земельном участке с кадастровым номером 32:28:0030709:29, расположенном по адресу: Брянская обл., г. Брянск, ул. Деснинский спуск, о/д 6. Шурф 1. Общий вид на шурф после рекультивации. Вид с юга.

Рис. 33. Брянская обл., г. Брянск. Проведение археологического обследования (археологической разведки) на земельном участке с кадастровым номером 32:28:0030709:29, расположенном по адресу: Брянская обл., г. Брянск, ул. Деснинский спуск, о/д 6. Общий вид на шурф после рекультивации. Вид с северо-запада.



Российская Федерация

Общество с ограниченной ответственностью

«Брянская Археологическая Служба»

ул. Дуки, 4-33, г.Брянск, Россия, 241050

тел. +7-905-176-21-85 E-mail: gurian032@yandex.ru

ОГРН 1153256008157; ИНН 3257031461/КПП 325701001

Зорин А.В.

Отчет

об археологической разведке на земельном участке по

ул. Деснинский спуск, о/д 6 в г. Брянске в 2021 году

Открытый лист № 2055-2021 от 25 августа 2021 года, срок действия
до 31 декабря 2021 г.

А Л Ь Б О М И Л Л Ю С Т Р А Ц И Й

Брянск 2021

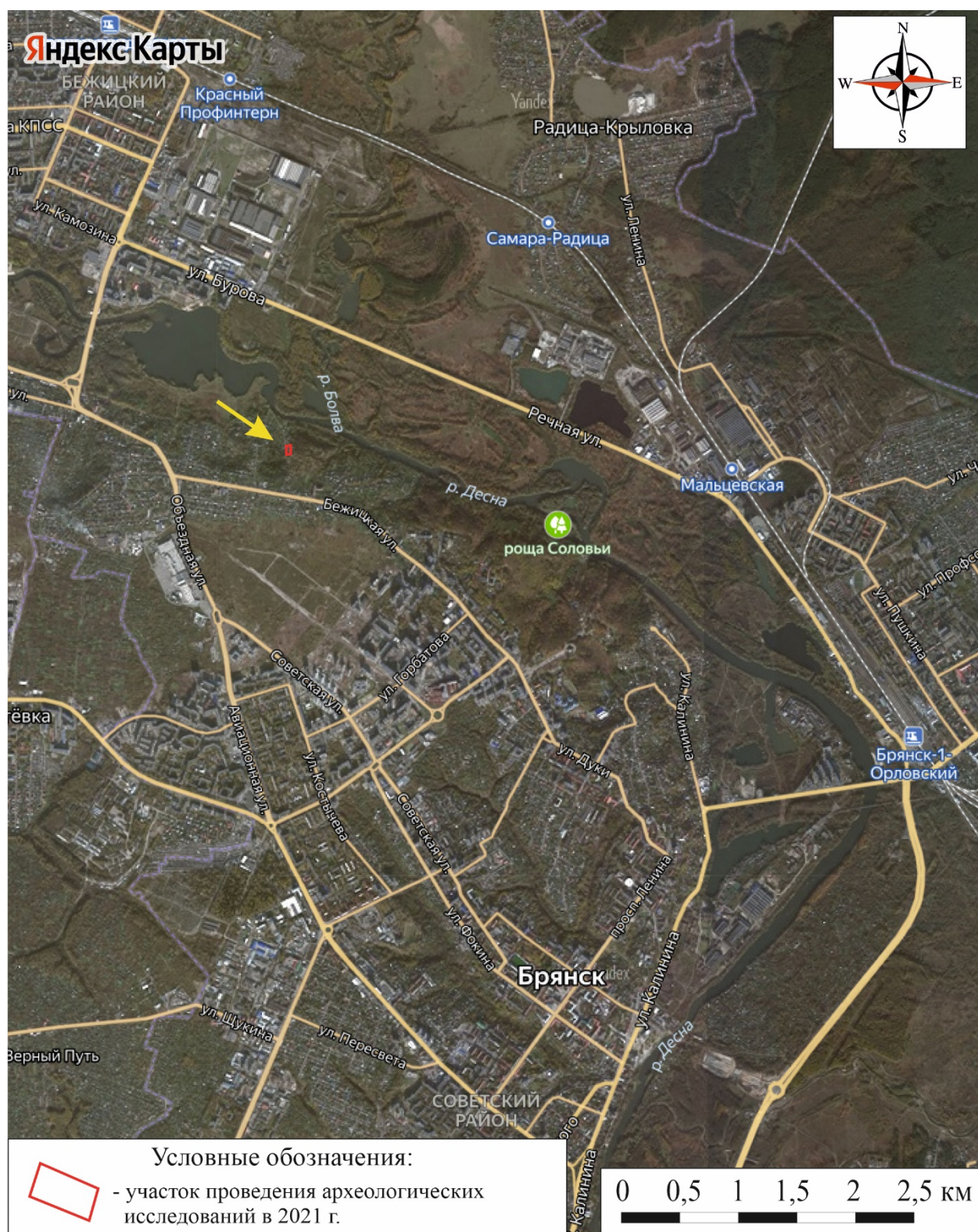


Рис. 2. Брянская обл., г. Брянск. Проведение археологического обследования (археологической разведки) на земельном участке с кадастровым номером 32:28:0030709:29, расположенном по адресу: Брянская обл., г. Брянск, ул. Деснинский спуск, о/д 6. Участок проведения археологических исследований на фрагменте космического снимка местности (Яндекс Карты). Дата обращения: 29.09.2021 г. Карта размещена в свободном доступе в сети интернет.

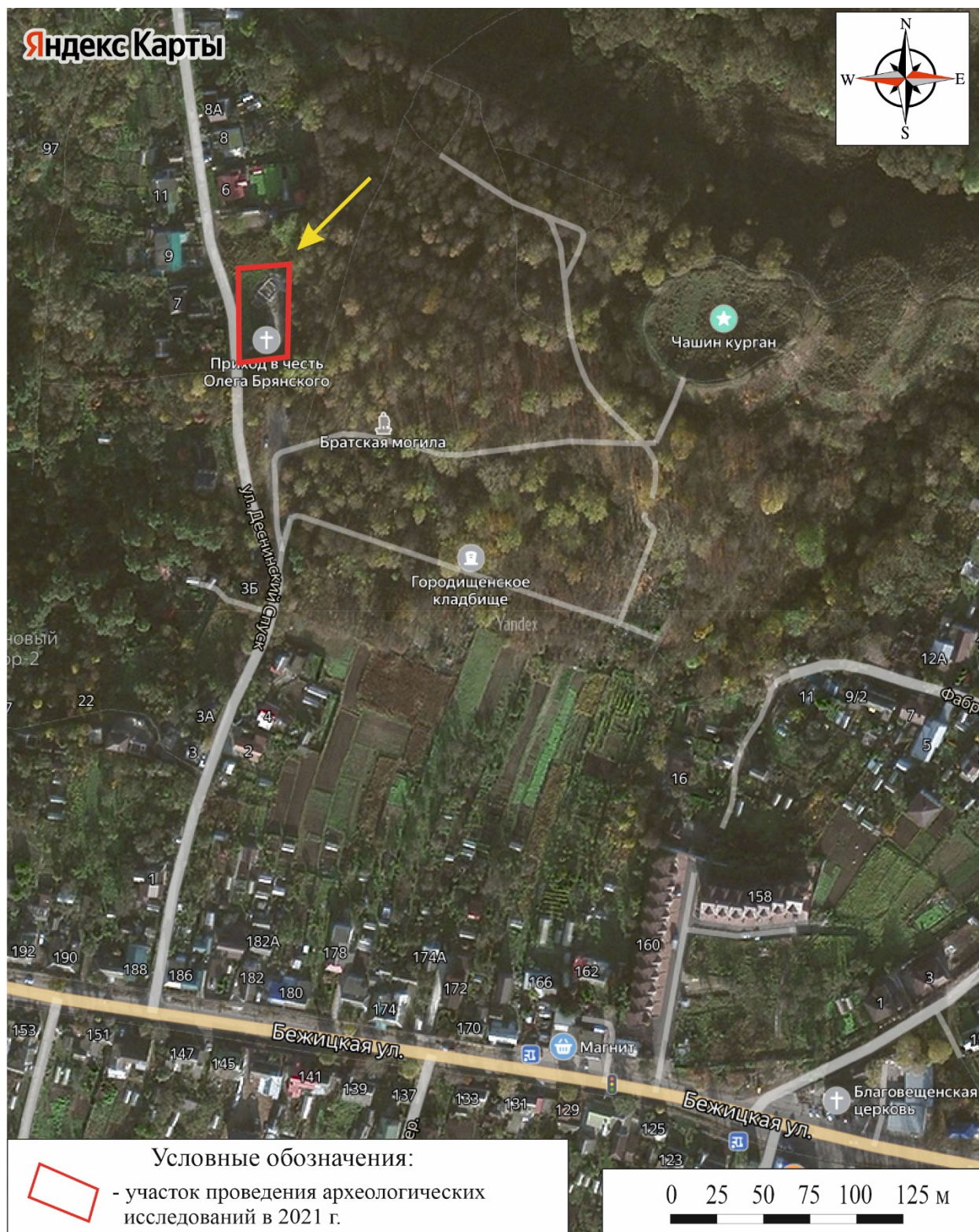


Рис. 3. Брянская обл., г. Брянск. Проведение археологического обследования (археологической разведки) на земельном участке с кадастровым номером 32:28:0030709:29, расположенном по адресу: Брянская обл., г. Брянск, ул. Деснинский спуск, о/д 6. Участок проведения археологических исследований на фрагменте космического снимка местности (Яндекс Карты). Дата обращения: 29.09.2021 г. Карта размещена в свободном доступе в сети интернет.



Рис. 4. Брянская обл., г. Брянск. Проведение археологического обследования (археологической разведки) на земельном участке с кадастровым номером 32:28:0030709:29, расположенном по адресу: Брянская обл., г. Брянск, ул. Деснинский спуск, о/д 6. Участок проведения археологических исследований с обозначением границ участка, точек фотофиксации и шурфа 1 на фрагменте космического снимка местности (Яндекс Карты). Дата обращения: 29.09.2021 г. Карта размещена в свободном доступе в сети интернет.

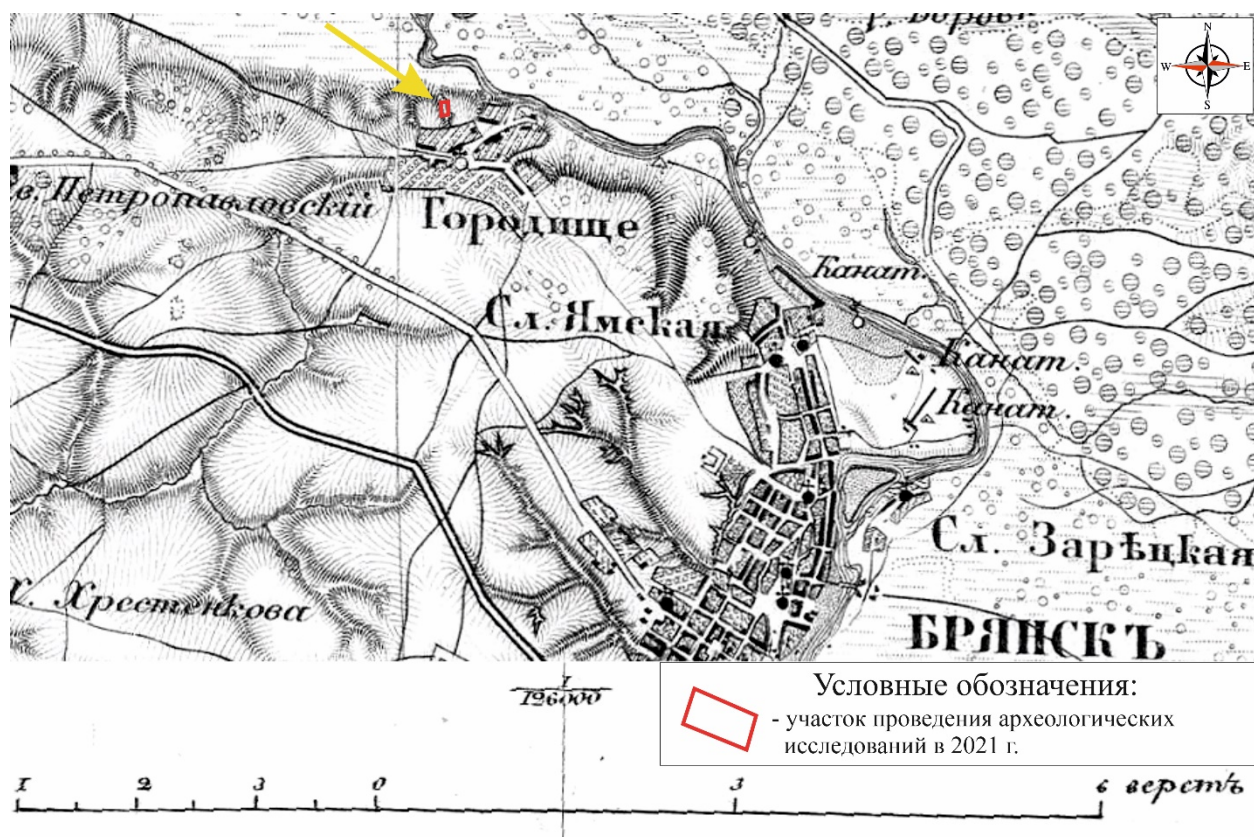


Рис. 5. Брянская обл., г. Брянск. Проведение археологического обследования (археологической разведки) на земельном участке с кадастровым номером 32:28:0030709:29, расположенном по адресу: Брянская обл., г. Брянск, ул. Деснинский спуск, о/д 6. Участок проведения археологических исследований на фрагменте трехверстовки Брянской области, военно-топографической карты 1868-1919 гг. Карта расположена в свободном доступе в сети интернет. Дата обращения: 23.09.2021 г. URL: http://www.etomesto.ru/map-bryansk_trehverstovka/

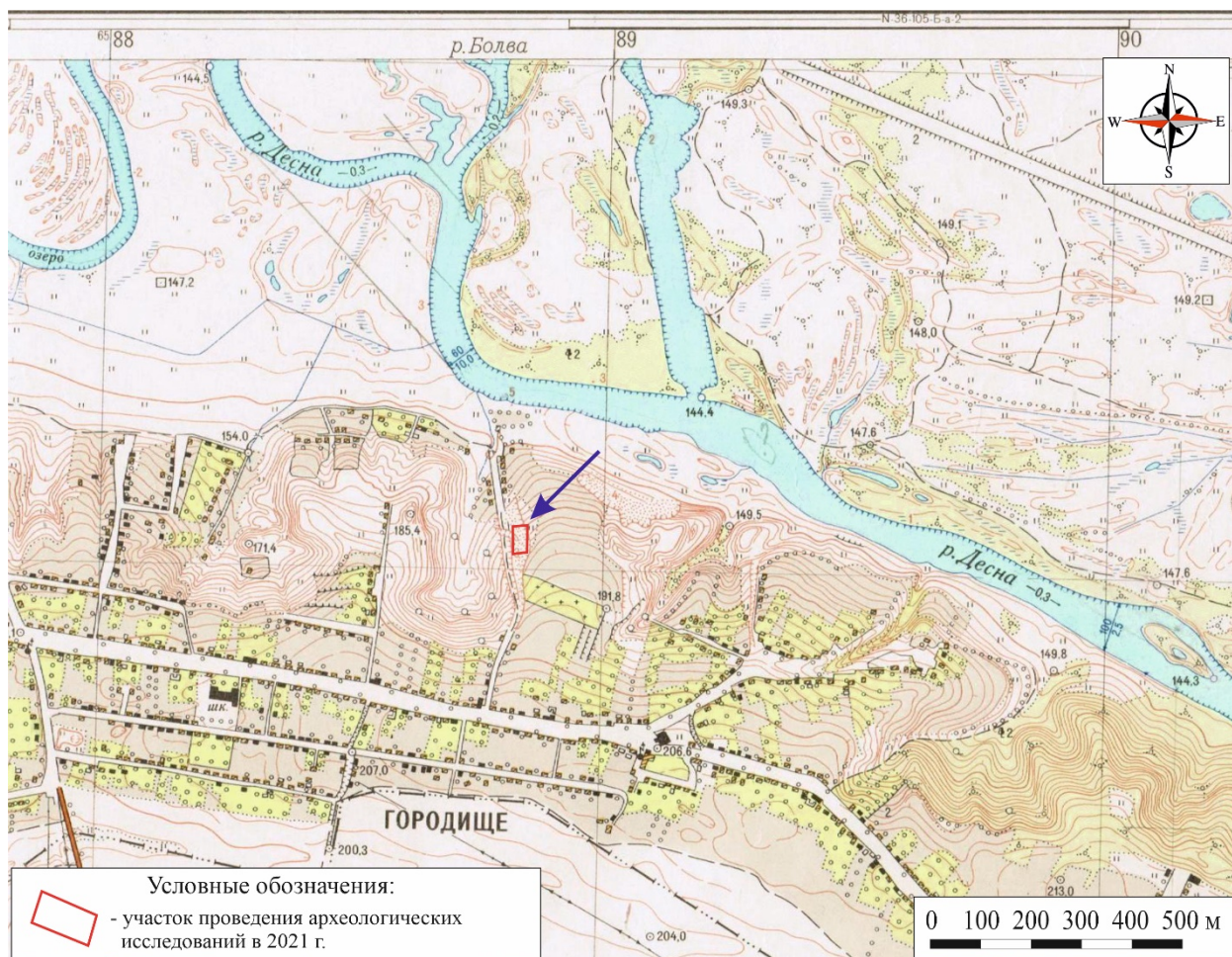


Рис. 6. Брянская обл., г. Брянск. Проведение археологического обследования (археологической разведки) на земельном участке с кадастровым номером 32:28:0030709:29, расположенном по адресу: Брянская обл., г. Брянск, ул. Деснинский спуск, о/д 6. Участок проведения археологических исследований на фрагменте топографической карты в координатах 1942 г.

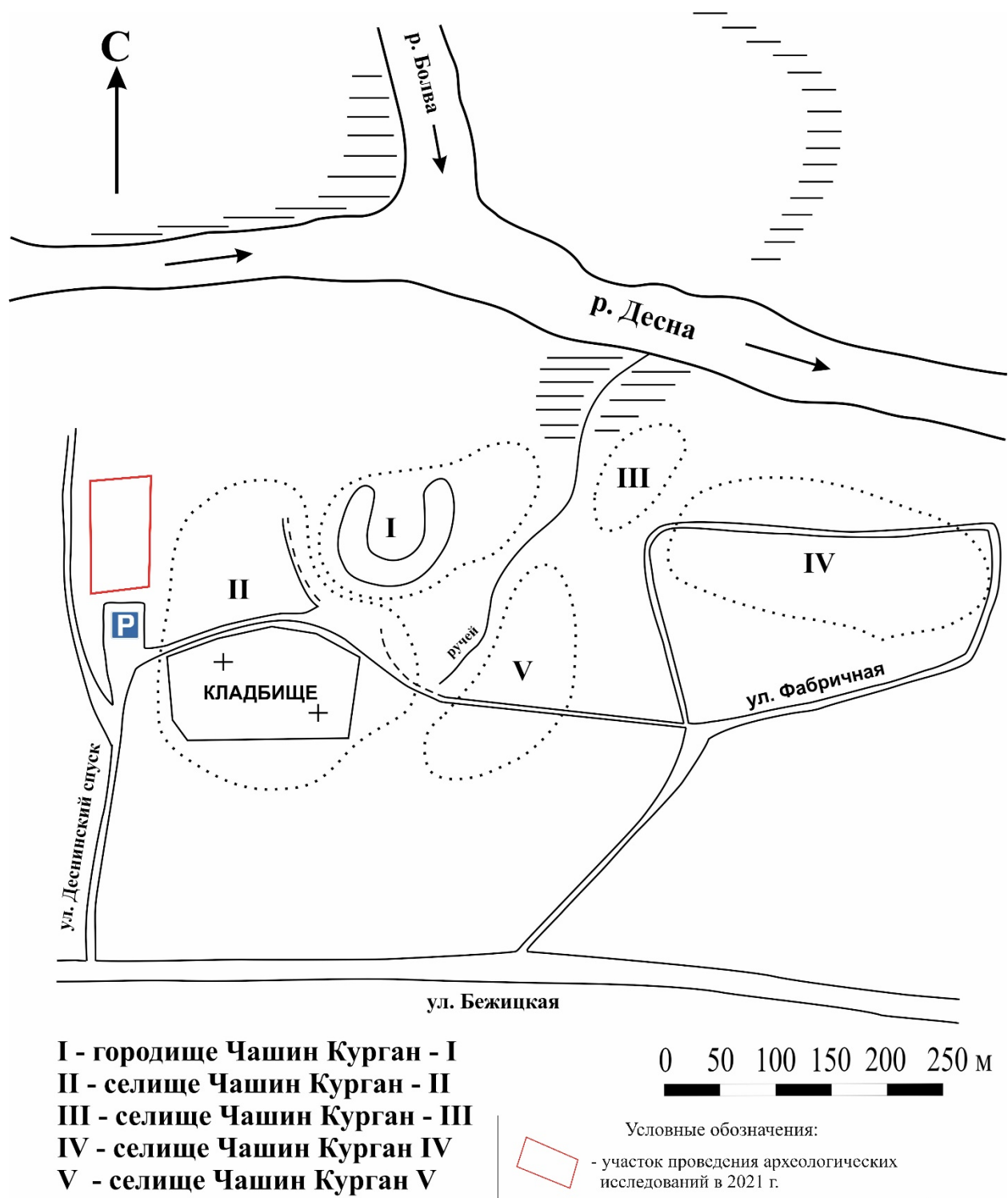
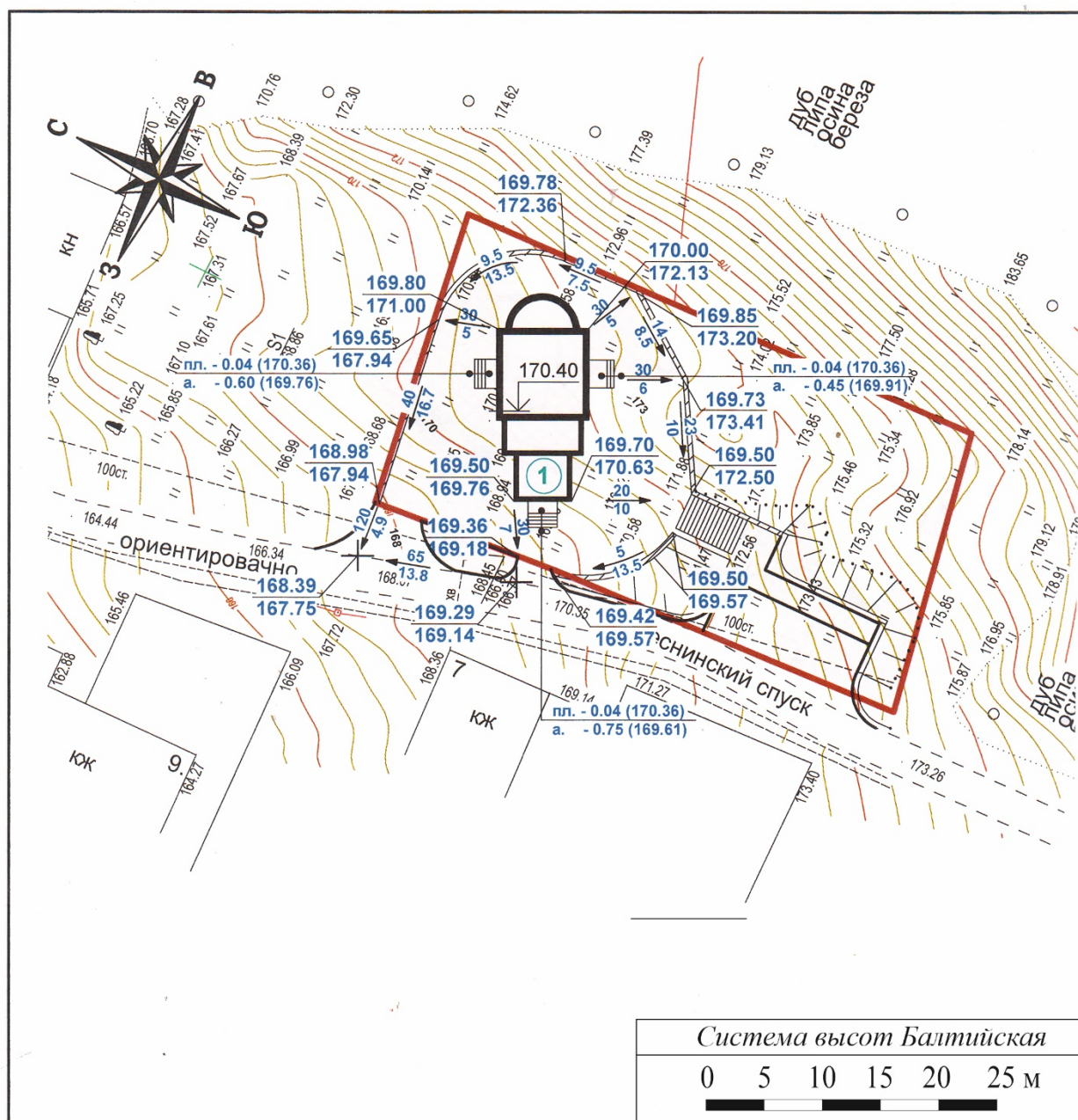


Рис. 7. Брянская обл., г. Брянск. Проведение археологического обследования (археологической разведки) на земельном участке с кадастровым номером 32:28:0030709:29, расположенном по адресу: Брянская обл., г. Брянск, ул. Деснинский спуск, о/д 6. Участок проведения археологических исследований на схеме расположения памятников археологии в урочище «Чашин Курган».



Примечания:

1. За отметку 0.000 принята отметка чистого пола первого этажа проектируемого зда
2. Абсолютные отметки на плане подлежат уточнению на месте.
3. Вертикальная планировка участка решена в проектных горизонталях.

Рис. 8. Брянская обл., г. Брянск. Проведение археологического обследования (археологической разведки) на земельном участке с кадастровым номером 32:28:0030709:29, расположенном по адресу: Брянская обл., г. Брянск, ул. Деснинский спуск, о/д 6. Топографический план участка, предоставленный заказчиком.

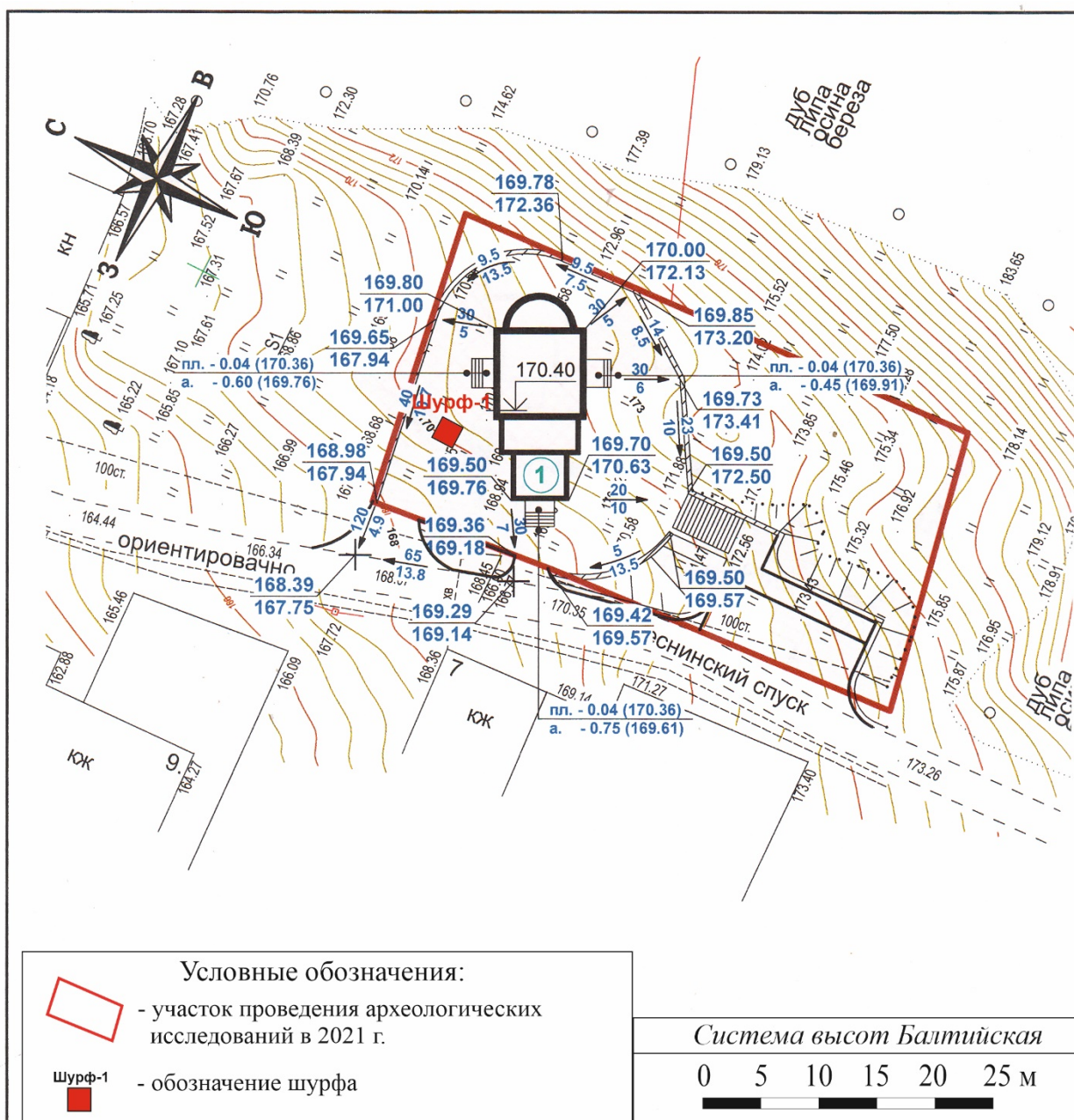


Рис. 9. Брянская обл., г. Брянск. Проведение археологического обследования (археологической разведки) на земельном участке с кадастровым номером 32:28:0030709:29, расположенном по адресу: Брянская обл., г. Брянск, ул. Деснинский спуск, о/д 6. Топографический план участка, предоставленный заказчиком с обозначением шурфа 1.



Рис. 10. Брянская обл., г. Брянск. Проведение археологического обследования (археологической разведки) на земельном участке с кадастровым номером 32:28:0030709:29, расположенном по адресу: Брянская обл., г. Брянск, ул. Деснинский спуск, о/д 6. Общий вид на участок проведения работ. Фотография из сети интернет. Дата съемки: 2 мая 2012 г. Дата обращения: 23.09.2021.

URL: https://commons.wikimedia.org/wiki/File:Деснинский_Спуск.jpg



Рис. 11. Брянская обл., г. Брянск. Проведение археологического обследования (археологической разведки) на земельном участке с кадастровым номером 32:28:0030709:29, расположенном по адресу: Брянская обл., г. Брянск, ул. Деснинский спуск, о/д 6. Общий вид на участок. Вид с юго-юго-востока. Вид с парковки. Точка фотофиксации №1.



Рис. 12. Брянская обл., г. Брянск. Проведение археологического обследования (археологической разведки) на земельном участке с кадастровым номером 32:28:0030709:29, расположенном по адресу: Брянская обл., г. Брянск, ул. Деснинский спуск, о/д 6. Общий вид на участок. Вид с северо-запада. Точка фотофиксации №2.



Рис. 13. Брянская обл., г. Брянск. Проведение археологического обследования (археологической разведки) на земельном участке с кадастровым номером 32:28:0030709:29, расположенном по адресу: Брянская обл., г. Брянск, ул. Деснинский спуск, о/д 6. Общий вид на участок. Вид с север-северо-востока. Точка фотофиксации №3.



Рис. 14. Брянская обл., г. Брянск. Проведение археологического обследования (археологической разведки) на земельном участке с кадастровым номером 32:28:0030709:29, расположенном по адресу: Брянская обл., г. Брянск, ул. Деснинский спуск, о/д 6. Общий вид на участок. Вид с юго-юго-запада. Точка фотофиксации №4.



Рис. 15. Брянская обл., г. Брянск. Проведение археологического обследования (археологической разведки) на земельном участке с кадастровым номером 32:28:0030709:29, расположенном по адресу: Брянская обл., г. Брянск, ул. Деснинский спуск, о/д 6. Общий вид на участок. Вид с юго-юго-запада. Точка фотофиксации №5.



Рис. 16. Брянская обл., г. Брянск. Проведение археологического обследования (археологической разведки) на земельном участке с кадастровым номером 32:28:0030709:29, расположенном по адресу: Брянская обл., г. Брянск, ул. Деснинский спуск, о/д 6. Общий вид на участок. Вид с юга. Точка фотофиксации №6.



Рис. 17. Брянская обл., г. Брянск. Проведение археологического обследования (археологической разведки) на земельном участке с кадастровым номером 32:28:0030709:29, расположенном по адресу: Брянская обл., г. Брянск, ул. Деснинский спуск, о/д 6. Общий вид на участок. Вид с северо-запада. Точка фотофиксации №7.



Рис. 18. Брянская обл., г. Брянск. Проведение археологического обследования (археологической разведки) на земельном участке с кадастровым номером 32:28:0030709:29, расположенном по адресу: Брянская обл., г. Брянск, ул. Деснинский спуск, о/д 6. Общий вид на местоположение шурфа 1. Вид с юга.



Рис. 19. Брянская обл., г. Брянск. Проведение археологического обследования (археологической разведки) на земельном участке с кадастровым номером 32:28:0030709:29, расположенном по адресу: Брянская обл., г. Брянск, ул. Деснинский спуск, о/д 6. Общий вид на местоположение шурфа 1. Вид с запада.



Рис. 20. Брянская обл., г. Брянск. Проведение археологического обследования (археологической разведки) на земельном участке с кадастровым номером 32:28:0030709:29, расположенном по адресу: Брянская обл., г. Брянск, ул. Деснинский спуск, о/д 6. Общий вид на местоположение шурфа 1. Вид с севера.



Рис. 21. Брянская обл., г. Брянск. Проведение археологического обследования (археологической разведки) на земельном участке с кадастровым номером 32:28:0030709:29, расположенном по адресу: Брянская обл., г. Брянск, ул. Деснинский спуск, о/д 6. Вид на поверхность шурфа 1. Вид с юга.



Рис. 22. Брянская обл., г. Брянск. Проведение археологического обследования (археологической разведки) на земельном участке с кадастровым номером 32:28:0030709:29, расположенном по адресу: Брянская обл., г. Брянск, ул. Деснинский спуск, о/д 6. Общий вид на поверхность шурфа 1. Вид с юга.



Рис. 23. Брянская обл., г. Брянск. Проведение археологического обследования (археологической разведки) на земельном участке с кадастровым номером 32:28:0030709:29, расположенном по адресу: Брянская обл., г. Брянск, ул. Деснинский спуск, о/д 6. Шурф 1. Вид по матерiku. Вид с юга.



Рис. 24. Брянская обл., г. Брянск. Проведение археологического обследования (археологической разведки) на земельном участке с кадастровым номером 32:28:0030709:29, расположенном по адресу: Брянская обл., г. Брянск, ул. Деснинский спуск, о/д 6. Шурф 1. Вид по матерiku. С учетом контрольной прокопки. Вид с севера.



Рис. 25. Брянская обл., г. Брянск. Проведение археологического обследования (археологической разведки) на земельном участке с кадастровым номером 32:28:0030709:29, расположенном по адресу: Брянская обл., г. Брянск, ул. Деснинский спуск, о/д 6. Шурф 1. Профиль северной стенки. Вид с юга.



Рис. 26. Брянская обл., г. Брянск. Проведение археологического обследования (археологической разведки) на земельном участке с кадастровым номером 32:28:0030709:29, расположенном по адресу: Брянская обл., г. Брянск, ул. Деснинский спуск, о/д 6. Шурф 1. Профиль восточной стенки. Вид с запада.



Рис. 27. Брянская обл., г. Брянск. Проведение археологического обследования (археологической разведки) на земельном участке с кадастровым номером 32:28:0030709:29, расположенном по адресу: Брянская обл., г. Брянск, ул. Деснинский спуск, о/д 6. Шурф 1. Профиль южной стенки с учетом контрольной прокопки. Вид с севера.



Рис. 28. Брянская обл., г. Брянск. Проведение археологического обследования (археологической разведки) на земельном участке с кадастровым номером 32:28:0030709:29, расположенном по адресу: Брянская обл., г. Брянск, ул. Деснинский спуск, о/д 6. Шурф 1. Профиль западной стенки. Вид с востока.



Рис. 29. Брянская обл., г. Брянск. Проведение археологического обследования (археологической разведки) на земельном участке с кадастровым номером 32:28:0030709:29, расположенном по адресу: Брянская обл., г. Брянск, ул. Деснинский спуск, о/д 6. Шурф 1. Общий вид на шурф после выборки грунта. Вид с юга.



Рис. 30. Брянская обл., г. Брянск. Проведение археологического обследования (археологической разведки) на земельном участке с кадастровым номером 32:28:0030709:29, расположенном по адресу: Брянская обл., г. Брянск, ул. Деснинский спуск, о/д 6. Шурф 1. Общий вид на шурф после выборки грунта. Вид с севера.



Рис. 31. Брянская обл., г. Брянск. Проведение археологического обследования (археологической разведки) на земельном участке с кадастровым номером 32:28:0030709:29, расположенном по адресу: Брянская обл., г. Брянск, ул. Деснинский спуск, о/д 6. Шурф 1. Общий вид на шурф после выборки грунта. Вид с северо-запада.



Рис. 32. Брянская обл., г. Брянск. Проведение археологического обследования (археологической разведки) на земельном участке с кадастровым номером 32:28:0030709:29, расположенном по адресу: Брянская обл., г. Брянск, ул. Деснинский спуск, о/д 6. Шурф 1. Общий вид на шурф после рекультивации. Вид с юга.



Рис. 33. Брянская обл., г. Брянск. Проведение археологического обследования (археологической разведки) на земельном участке с кадастровым номером 32:28:0030709:29, расположенном по адресу: Брянская обл., г. Брянск, ул. Деснинский спуск, о/д 6. Общий вид на шурф после рекультивации. Вид с северо-запада.



Министерство культуры Российской Федерации

ОТКРЫТЫЙ ЛИСТ

№ 2055-2021

Настоящий открытый лист выдан:

Зорину Александру Васильевичу

паспорт 3812 № 855583

(серия номер паспорта)

на право проведения археологических полевых работ
на земельном участке с кадастровым номером 32:28:0030709:29 по ул. Деснинский
спуск, о/д 6 в г. Брянске Брянской области.

На основании открытого листа

Зорин Александр Васильевич

(Ф.И.О)

имеет право производить следующие археологические полевые работы:
*археологические разведки с осуществлением локальных земляных работ на указанной
территории в целях выявления объектов археологического наследия, уточнения сведений
о них и планирования мероприятий по обеспечению их сохранности.*

Передоверие права на проведение археологических полевых работ по данному открытому
листу другому лицу запрещается.

Срок действия открытого листа: с 25 августа 2021 г. по 31 декабря 2021 г.

Дата принятия решения о предоставлении открытого листа: 25 августа 2021 г.

Первый заместитель Министра

(должность)

Дата 25 августа 2021 г.

(подпись)

С.Г.Обрывалин

(Ф.И.О.)

М.П.

024114